

Заслушан
на педагогическом совете
№2 от 27.02.2018г.

«УТВЕРЖДЕН»
приказом №18 от 27.02.2018г.
заведующим МБДОУ

ОТЧЕТ О РЕЗУЛЬТАТАХ САМООБСЛЕДОВАНИЯ

муниципального бюджетного дошкольного образовательного учреждения
«Детский сад №3 г. Выборга»
по состоянию на 01.01.2018г.

г. Выборг
2018

Содержание:

1.	Общие сведения	3
2.	Оценка системы управления учреждением	3
3.	Оценка образовательной деятельности	4
3.1	Организации образовательного процесса	4
3.2.	Содержания и качество подготовки воспитанников	5
3.3.	Востребованность выпускников	10
4.	Оценка качества кадрового обеспечения	12
5.	Оценка учебно-методической, библиотечно-информационного обеспечения	17
6.	Оценка материально-технической базы	17
7.	Оценка функционирования внутренней системы оценки качества образования	19
8.	Анализ показателей деятельности организации	20

1. Общие сведения

Полное наименование Учреждения: Муниципальное бюджетное дошкольное образовательное учреждение "Детский сад №3 г. Выборга".

Краткое наименование Учреждения: МБДОУ "Детский сад №3 г. Выборга".

Дата создания 11 июля 1988 г.

Юридический адрес: Российская Федерация, 188800, Ленинградская область, город Выборг, улица Морская набережная, дом 11.

Фактические адреса:

Российская Федерация, 188800, Ленинградская область, город Выборг, улица Морская набережная, дом 11.

Ленинградская область, Выборгский муниципальный район, город Выборг, проспект Суворова, дом 5.

Телефоны: 8 (813 78) 2-55-17, 2-10-31, 2 -34-89

Сайт - <http://кристалликвыборг.рф>

Электронная почта: kristallik3vbg@yandex.ru

Режим (график) работы детского сада:

Пятидневная рабочая неделя

понедельник - пятница

с 7.00 до 19.00

с 07.00 до 08.00 с 18.00 до 19.00 работают дежурные группы

Выходные - суббота, воскресенье, праздничные дни

Круглосуточных групп, групп выходного дня, групп неполного дня - нет

2. Оценка системы управления Учреждением

Управление муниципальным бюджетным дошкольным образовательным учреждением «Детский сад №3 г. Выборга» далее - Учреждение, осуществляется в соответствии с законодательством Российской Федерации, на основе сочетания принципов единоначалия и коллегиальности.

Единоличным исполнительным органом Учреждения является руководитель - заведующий, компетенции которого относятся вопросы осуществления, текущего руководства деятельностью учреждения. Права и обязанности заведующего Учреждением, его компетенция в области управления определяются в соответствии с законодательством Российской Федерации, Уставом Учреждения, локальными нормативными актами учреждения, трудовым договором.

В Учреждении формируются коллегиальные органы управления, к которым относятся:

- педагогический совет
- общее собрание работников учреждения
- управляющий совет

Компетенция, порядок формирования, сроки полномочий и порядок деятельности коллегиальных органов управления Учреждения регулируется соответствующими локальными нормативными актами Учреждения в соответствии с действующим законодательством.

Управления Учреждения действует в режиме развития.

Вывод: Результативность и эффективность действующей в Учреждении системы управления обеспечивается планом должностного контроля в Учреждении, который охватывает как педагогический процесс, так и административно-хозяйственную деятельность в Учреждении. Сайт Учреждения оформлен в строгом соответствии с действующим законодательством, регулярно обновляется.

3. Оценка образовательной деятельности

Образовательная деятельность в Учреждении строится в соответствии с нормативно – правовыми документами. В Учреждение разработана Образовательная программа дошкольного образования муниципального бюджетного дошкольного учреждения «Детский сад №3 г. Выборга» – далее Образовательная программа, которая была принята на заседании Педагогического совета (протокол №5 от 29.08.2016) и утверждена приказом заведующего (от 01.09.2016г. № №5/1), в соответствии с федеральным государственным образовательным стандартом дошкольного образования.

Деятельность Учреждения в соответствии с Законом Российской Федерации «Об образовании в Российской Федерации» направлена на формирование общей культуры, развитие физических, интеллектуальных, нравственных, эстетических и личностных качеств, предпосылок учебной деятельности, сохранение и укрепление здоровья детей дошкольного возраста.

3.1. Организации образовательного процесса

Учреждение реализует Образовательную программу, которая соответствует ст.64 п.2 ФЗ «Об Образовании в Российской Федерации». Образовательная программа направлена на развитие самостоятельности, познавательной и коммуникативной активности, социальной уверенности и ценностных ориентаций, определяющих поведение, деятельность и отношение ребенка к миру.

Приоритетным направлением в деятельности учреждения является физическое, познавательное, речевое, социально-личностное и художественно-эстетическое развитие. Исходя из специфики работы детского сада, основной целью является: создать каждому ребенку в детском саду возможность для развития способностей, широкого взаимодействия с миром, активного практикования в разных видах деятельности, творческой самореализации.

В Учреждении функционируют 7 групп общеразвивающей направленности, 3 компенсирующей направленности. Общая численность воспитанников, освоивших образовательную программу в 2016-2017 учебном году составила 284 ребенка в возрасте от 2 до 8 лет. Из них 53 воспитанника с ОВЗ (тяжелое нарушение речи).

Реализуемые программы:

Образовательная программа	Срок реализации	Количество групп
Образовательная программа дошкольного образования муниципального бюджетного дошкольного образовательного учреждения «Детский сад №3 г. Выборга»	6 лет	7
Адаптированная образовательная программа дошкольного образования	2 года	3

Образовательный процесс в Учреждении осуществляется на русском языке с позиции личностно-ориентированной педагогической системы: разностороннее, свободное и творческое развитие каждого ребёнка, реализация их природного потенциала, обеспечение комфортных, бесконфликтных и безопасных условий развития воспитанников. Количество и продолжительность образовательной деятельности устанавливаются в соответствии с санитарно-гигиеническими нормами и требованиями, регламентируются учебным планом.

По данным социологических опросов (анкетирование) по вопросам качества образования, в целом родители (законные представители) удовлетворены работой детского сада, 96% оценивают общий уровень качества образования в детском саду, который посещает ребенок как «отличный» и «хороший».

3.2. Оценка содержания и качества подготовки

В целях улучшения качества воспитательно-образовательной работы педагогами используются педагогические технологии:

Технологии физкультурно-	Технологии познавательной	Технологии речевой	Технологии художественн	Технологии социально-
--------------------------	---------------------------	--------------------	-------------------------	-----------------------

оздоровительной направленности	направленности	направленности	о-эстетической направленности	личностной направленности
Н.Попова «Навстречу другу-другу» Т.И.Осокина «Обучение плаванию в детском саду»	И.Л.Паршукова «Маленькие исследователи в детском саду» Н.Е.Веракса, А.Н.Веракса «Проектная деятельность дошкольника» А.Г.Петерсон Е.Е.Кочемасова «Игралочка» Педагогическая технология “Блоки Дьенеша” Педагогическая технология “Палочки Кюизенера” Т.Г. Харько Методика «Сказки фиолетового леса»	М.Ю.Картушина «Логоритмика» С.И.Гин «Занятия по ТРИЗ в детском саду»	А.И.Буренина «Ритмическая мозаика» А.И.Буренина «Топ-хлоп малыши»	Е.В.Зворыкина, С.Л.Новоселова «Комплексное методическое руководство игрой»

Результаты мониторинга развития детей

В начале и в конце учебного года педагогами Учреждения в рамках мониторинга детского развития проводилась оценка индивидуального развития детей. Результаты мониторинга используются педагогами исключительно с целью индивидуализации образования (в том числе поддержки ребенка, построения его образовательной траектории (образовательного маршрута) или профессиональной коррекции речевых нарушений (у детей, посещающих группы компенсирующей направленности для детей с тяжелыми нарушениями речи (по направлению МБУ «Центр диагностики и консультирования») и оптимизации работы с детьми.

Показатели развития	2016-2017 уч. г.	
	Начало года	Конец года

Физическое развитие	52%	96%
Познавательное развитие	52%	98%
Речевое развитие	48%	92%
Социально-коммуникативное развитие	52%	98%
Художественно-эстетическое развитие	46%	96%
Итого (средний по ДОУ)	52%	96%

Как видно из вышеприведенных данных, Образовательная программа освоена воспитанниками на различном уровне. 96% воспитанников показали высокий, выше среднего и средний уровни освоения образовательной программы. 4% - это воспитанники с низкой посещаемостью Учреждения. С данной группой воспитанников будет продолжена работа по индивидуальным маршрутам развития в 2017-2018 учебном году.

Организация специализированной (коррекционной помощи) воспитанникам Учреждения

Основной целью работы Учреждения по коррекционной деятельности является:

- Коррекция недостатков в физическом и (или) психическом развитии различных категорий детей с ограниченными возможностями здоровья.
- Оказание помощи детям этой категории в освоении Адаптированной программы дошкольного образования МБДОУ «Детский сад №3 г. Выборга».
- Профилактика речевых нарушений у детей раннего возраста

В 2016-2017 учебном году по Программе профилактики речевых нарушений у детей раннего возраста, разработанной МБУ «Центр диагностики и консультирования» работали 4 группы раннего возраста. Нарушения речевого развития на ранних стадиях выявляются педагогами и учителем – логопедом. Особое внимание в профилактической работе уделяется развитию слухового и зрительного восприятия, развитию мелкой моторики.

- Проводится консультативная работа с родителями воспитанников.
- Также, для таких детей специалистами на психолого-медико-педагогических совещаниях составляется Индивидуальные маршруты развития.

В 2016-2017 учебном году по индивидуальным маршрутам развития занимались 16 детей раннего возраста (из них: группа №2 – 4 ребенка, группа №1 -4ребенка, группа №7- 4 ребенка и группа №8 – 4 ребенка с диагнозом задержка речевого развития).

На конец учебного года улучшение и значительное улучшение наблюдалось у 69 % воспитанников, незначительные улучшения у 31%. Это связано с низкой посещаемостью детского сада и невыполнением родителями рекомендаций специалистов. С данной группой воспитанников будет продолжена работа по индивидуальным маршрутам развития в 2017-2018 учебном году.

Эффективность коррекционной работы за 2016-2017 учебный год в группах компенсирующей направленности для детей с тяжелыми нарушениями речи

В 2016 - 2017 учебном году в Учреждении функционировали 3 группы компенсирующей направленности для детей с тяжелыми нарушениями речи. В этих группах реализовывалась «Адаптированная программа дошкольного образования для детей с тяжелыми нарушениями речи» (общим недоразвитием речи) с 5 до 7 лет.

Освоение детьми коррекционных программ в 2016-2017 учебном году

В 2016 -2017 учебном году, группы компенсирующей направленности для детей с тяжелыми нарушениями речи посещали 53 детей, из них 23 ребенка выпущены в школу.

Учитель-логопед Адамович Н.А.

(подготовительная к школе группа)

Всего детей	14 детей
Выпущены в массовую школу с исправленной речью	10 детей – 77%
Значительное улучшение	3 детей -23%
Выбыл	1 ребенок

Учитель-логопед Адамович Н.А.

(старшая группа)

Всего детей	3 ребенка
Значительное улучшение	2 детей 67%
Улучшение	1 ребенок – 33 %

Учитель логопед Гареева И.В.

(подготовительная к школе группа)

Всего детей	9 детей
Выпущены в массовую школу с исправленной речью	7 детей -78 %;
Значительное улучшение	2 детей – 22 %

Учитель-логопед Гареева И.В.

(старшая группа)

Всего детей	6 детей
Значительное улучшение	5 детей 84%
Улучшение	1 ребенок – 16 %

Учитель логопед Адамович Н.А.

(старшая группа)

Всего детей	18 детей
Чистая речь	1 ребенок – 6%
Значительное улучшение	12 детей – 71%
Улучшение	4 человека – 23%
Выбыл	1 ребенок

В целом результаты логопедической работы отличаются стабильностью и достаточно высоким уровнем. Система работы по коррекции речевых нарушений у воспитанников позволяет своевременно выявить и максимально исправить имеющиеся речевые нарушения, существенно ускорить темпы развития ребенка, предупредить возможные вторичные личностные нарушения и обеспечить более успешное обучение детей в школе.

Дополнительные образовательные услуги предоставляемые в Учреждении

Одной из задач, стоящих перед дошкольным образованием в настоящее время является обеспечение прав детей, проживающих на территории Выборгского района Ленинградской области, на доступное и качественное дошкольное образование, в том числе через развитие альтернативных форм предоставления услуг дошкольного образования.

Дополнительные услуги в Учреждении оказываются за пределами реализации Образовательной программы. Учреждение в течение 2016-2017 учебного года оказывало дополнительные платные и бесплатные образовательные услуги, основываясь на интересах детей, запросы родителей и возможности Учреждения.

Направление развития	Название кружка, объединения	Фактическое посещение, кол-во человек / % от общего числа воспитанников
Платные дополнительные услуги		
Физкультурно-оздоровительная направленность	«Дельфинчик»	40 / 14%
Познавательно-речевая направленность	Кружок «Тараторки»	40/ 14%
	«Обучай-ка»	
	«Каркушина школа»	
	Английский для малышей«Hello»	
Эстетической направленности	«Фабрика звезд»	18 / 6,3%
Бесплатные дополнительные услуги		
Физкультурно-оздоровительная направленность	Профилактика плоскостопия «Топотушки» Оздоровительной направленности «Здоровей-ка» (профилактика плоскостопия и нарушения осанки)	30/ 10,5%
Эстетической направленности	«Кристалльные нотки» Конструирование «Фантазия» Театральная студия «Успех»	82/29%
Познавательно-речевая направленность	Кружок подготовки руки к письму	30/10,5%

3.3.Востребованность выпускников.

Согласно Федеральному Закону «Об образовании в Российской Федерации» дошкольное образование стало самостоятельным уровнем системы общего образования, что делает вопрос преемственности очень актуальным. Необходимость сохранения преемственности и целостности образовательной среды относится к числу важнейших приоритетов развития образования в России.

В Учреждении заключен договор о сотрудничестве с МБОУ «Гимназия №11» (договор №б/н от 01.09.2016г., №б/н от 01.09.2017г.), реализуется План работы по преемственности со школой на 2016-2017 учебный год. Проведение совместной работы способствовало обеспечению преемственности целей, задач и содержания образования, образовательных программ дошкольного и начального общего образования. Самыми актуальными формами являются: открытые занятия – НОД с детьми подготовительной к школе группы для учителей начальных классов, просмотр открытых уроков учителей начальных классов, родительские собрания в форме круглый стол учителей начальных классов с

родителями будущих первоклассников «Скоро в школу», экскурсии воспитанников Учреждения в школу.

В 2016-2017 учебном году фронтальная оценка уровня готовности к началу школьного обучения детей подготовительной к школе групп №5, №6, №10 (выпускники) проводилась специалистами МБОУ «Центр диагностики и консультирования», с целью выявления готовности воспитанников к школьному обучению. Мониторинг проводился с согласия родителей воспитанников.

Обследование проводилось в режиме групповой работы по методике Семаго Н.С. Семаго М.С. «Психолого-педагогическая оценка готовности ребенка к началу школьного обучения».

Данная методика позволяет оценить уровень сформированности предпосылок к учебной деятельности: умение самостоятельно действовать по образцу, работать в соответствии с групповой инструкцией, вовремя переключаться при выполнении заданий, сформированность операций звуко-буквенного анализа и фонематического слуха, уровень развития моторных навыков и пространственных представлений.

Достаточный уровень психологической готовности к школе позволяет прогнозировать успешное обучение ребенка в школе.

Всего обследовано 56 детей.

45 детей -80% - достаточный уровень;

7 детей – - 13% - средний уровень;

3 ребенка – 5,3% - уровень ниже среднего

1 ребенка –1,7 %-низкий уровень;

Как мы видим, на начало учебного года у 80% воспитанников наблюдается достаточный уровень психологической готовности к школе. С воспитанниками, показавшими невысокий уровень готовности, педагогами была проведена индивидуальная работа, направленная на повышения уровня готовности к обучению в школе. Уровень готовности к школьному обучению позволяет прогнозировать успешное обучение наших воспитанников в школе.

Распределение детей по школам

В 2017 году в школы г. Выборга было выпущено 66 детей.

Школа	МБОУ «Гимназия №11»	Гимназия	СОШ №1	СОШ №13	СОШ №12	СОШ №7	СОШ №8	СОШ №37	СОШ №6	СОШ №10	СОШ №14	«Любаэка», Хайфа, Израиль
-------	---------------------	----------	--------	---------	---------	--------	--------	---------	--------	---------	---------	---------------------------

Количество детей, поступающих в школу	4	15	11	5	2	15	3	2	3	2	3	1
---------------------------------------	---	----	----	---	---	----	---	---	---	---	---	---

Вывод: образовательный процесс в Учреждении организован в соответствии с требованиями, предъявляемыми законодательством к дошкольному образованию и направлены на сохранение и укрепление здоровья воспитанников, предоставление равных возможностей для полноценного развития каждого ребёнка. Учреждение функционирует в соответствии с требованиями нормативных документов в сфере образования Российской Федерации. Образовательная деятельность в Учреждения организована в соответствии с основными направлениями социально-экономического развития Российской Федерации, государственной политикой в сфере образования и осуществляется в соответствии с ФГОС ДО.

Уровень готовности воспитанников к школе высокий: 93 % воспитанников готовы к обучению в школе, полностью сформирована мотивационная готовность к обучению, сформированы универсальные предпосылки к учебной деятельности. Сформирована физическая и психологическая готовность воспитанников к обучению в школе.

Высокая конкурентоспособность детского сада на рынке образовательных услуг, обеспечивает равные стартовые возможности воспитанникам с разным уровнем физического, психического развития при обучении в учебных заведениях города.

4. Оценка качества кадрового обеспечения

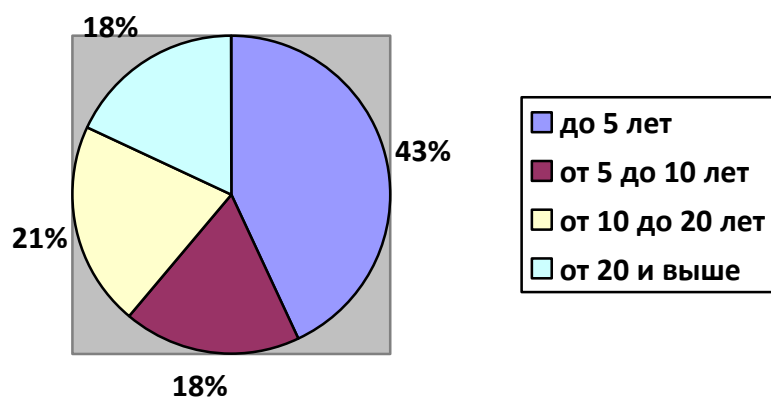
Учреждение обеспечено педагогическими кадрами в полном объеме, вакансий - нет. Все педагог имеют профильное образование. Педагогический коллектив Учреждения включает в себя как опытных педагогов, так и молодых специалистов.

Образовательный процесс в Учреждении осуществляют 28 человек:

- Старший воспитатель – 1 человек
- Воспитатели дошкольных групп – 14 человек.
- Воспитатели групп компенсирующей направленности для детей с нарушением речи – 6 человек.
- Учителя-логопеды – 2 человека.
- Музыкальные руководители – 2 человека.
- Инструктор по физической культуре – 2 человека.

Анализ кадровое обеспечение деятельности Учреждения

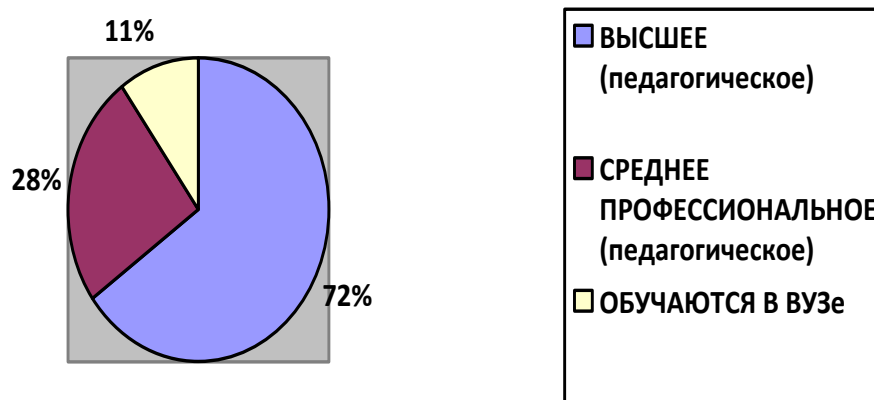
Состав педагогических кадров по стажу работы



Как видно из диаграммы основная часть педагогов, работающих в Учреждении, имеют стаж педагогической работы до 5 лет, наблюдается приток молодых специалистов.

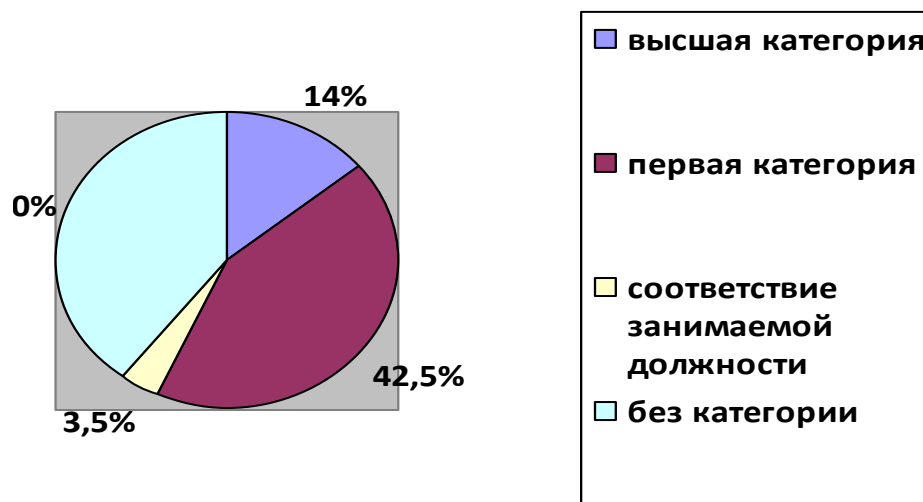
Состав педагогических кадров по уровню образования

на 01.01.2018год



Как видно из диаграммы, все педагоги Учреждения имеют специальное педагогическое образование, из них: 72% высшее профессиональное образование, 28% педагогов средне-профессиональное образование, из них: 11% педагогов обучаются в высших учебных заведениях. Таким образом, состав педагогов Учреждения, имеющих высшее профессиональное образование, на момент завершения педагогами обучения по программа высшего образования, составит 82%.

Состав педагогических кадров по уровню квалификации



Как видно из диаграммы, высшая квалификационная категория у 14% педагогов, первая квалификационная категория у 42,5 % педагогов, соответствие занимаемой должности у 3,5 % педагогов и 39% педагогов не имеют квалификационной категории, это происходит за счет прихода в коллектив молодых специалистов, имеющих стаж работы менее 2 лет.

Аттестованы в 2017 учебном году:

За отчетный период 8 педагогов были аттестованы на первую квалификационную категорию.

Повышение квалификации педагогов

В целях достижения качества дошкольного образования значимым сегодня становятся вопросы непрерывной подготовки педагогов, который должен понимать законы развития ребенка и производить на их основе отбор соответствующих конкретной образовательной ситуации моделей и технологий. В этом и состоит профессиональная компетентность педагога.

В 2017 учебном году 64% педагогов, работающих в Учреждении, повысили свою квалификацию через: прохождение профессиональной переподготовки в ФГБОУ ВО «Российский государственный педагогический университет им. А.И. Герцена», посещение курсов повышения квалификации и семинаров в Ленинградском областном институте развития образования, а также в Выборгском институте (филиал) АОУ ВПО «ЛГУ им. А.С. Пушкина».

Педагоги активно принимают участие в работе кустовых методических объединений г. Выборга и Выборгского района:

Инструктор по физической культуре Мелешко А.В. является руководителем кустового методического объединения инструкторов по физической культуре г. Выборга и Выборгского района.

Учитель-логопед Адамович Н.А. является руководителем методического объединения учителей-логопедов г. Выборга и Выборгского района.

Воспитатель Ширшина И.В. является руководителем методического объединения по теме: «Познавательльно-исследовательская деятельность как направление развития личности дошкольника в условиях реализации ФГОС ДО»;

Воспитатели активно принимали участие в работе методических объединений по «Раннему возрасту», два педагога выступали с докладами по темам «Создание необходимых условий для ребенка раннего возраста в условиях ДОО», «Особенности организации предметно-пространственной развивающей среды в группах раннего возраста».

В работе методического объединения «Познавательльно-исследовательская деятельность как направление развития личности дошкольника в условиях реализации ФГОС ДО» один педагог выступал по теме: «Организация экспериментально-исследовательской деятельности дошкольников».

Педагоги активно принимали участие в работе конференций и обучающих семинаров различных уровней и направленности:

Старший воспитатель принимала участие в межрегиональной научно-практической конференция «Качество дошкольного образования в условиях реализации ФГОС ДО: подходы к его оценке» с выступлением по теме: «Результаты апробации модели качества реализации психолого-педагогических условий образовательной программы дошкольного образования в контексте ФГОС ДО по направлению «Физическое развитие» в МБДОУ «Детский сад №3 г. Выборга».

Шесть педагогов принимали участие в работе обучающего семинара организованного ЧООДПО «Центр повышения квалификации «Образовательные технологии» по теме: «Формирование трансформируемой предметно-пространственной среды ДОУ в условиях организации ФГОС»

Три педагога, принимали участие в работе обучающего семинара организованного ЧООДПО «Центр повышения квалификации «Образовательные технологии» по теме: «Современные технологии в работе логопедов и психологов: новинки для кабинета коррекционной педагогики».

Три педагога, принимали участие в работе обучающего семинара организованного ЧООДПО «Центр повышения квалификации «Образовательные технологии» по теме: «Конструирование, моделирование и робототехника в детском саду: конструкторы LEGO и образовательная робототехника «Роботрек».

Участие в конкурсном движении

Руководитель Учреждения – Дипломант областного конкурса «Лучший руководитель образовательного учреждения Ленинградской области» в номинации «Руководитель дошкольного образовательного учреждения».

Коллектив Учреждения - участник в номинации «Лучший муниципальный детский сад» регионального этапа областного конкурса «Детские сады детям» в рамках партийного проекта «Единая Россия».

Инструктор по физической культуре Мелешко А.В. – III место в номинации «Лучший инструктор по физической культуре» регионального конкурса «Детские сады детям» в рамках партийного проекта «Единая Россия».

Инструктор по физической культуре Мелешко А.В. – лауреат III Всероссийского конкурса «Воспитатели России» в номинации «Лучший профессионал образовательной организации».

Учитель-логопед Адамович Н.А. - участник в номинации «Лучший учитель-логопед» регионального конкурса «Детские сады детям» в рамках партийного проекта «Единая Россия»

Феоктистова Л.В. - участник в номинации «Лучший музыкальный руководитель» регионального конкурса «Детские сады детям» в рамках партийного проекта «Единая Россия».

Соотношение воспитанников, приходящихся на 1 взрослого.

Сделав количественный анализ воспитанников и сотрудников Учреждения, мы получили следующие данные:

- на 1 педагога приходится примерно 9,8 воспитанников;

Вывод: Все педагоги Учреждения имеют профильное педагогическое образование. Администрация Учреждения считает важным направлением в своей деятельности постоянное повышение и совершенствование педагогического мастерства воспитателей и специалистов детского сада. Все педагоги проходят курсы повышения квалификации согласно графику. Педагоги принимают участие в конкурсном движении на разных уровнях. Проведенные мероприятия способствуют повышению профессиональной компетенции педагогов и, как следствие, ведут к повышению качества воспитательно-

образовательного процесса, обмена опытом среди педагогов, воспитанию у молодых педагогов интереса к профессии.

5. Оценка учебно-методического, библиотечно-информационного обеспечения

Учебно-методическое сопровождение реализации образовательной программы соответствует образовательным потребностям педагогических работников, специфике условий осуществления образовательного процесса. В детском саду действует передвижной библиотечный фонд. Между Учреждением и детским отделом Центральной городской библиотекой им. А. Аалто, заключен Договор № 5 от 10.12.2015г. сроком по 12.01.2018, благодаря чему ежемесячно происходит обновление передвижного книжного фонда Учреждения, в соответствии с запросами педагогов и воспитанников.

Вывод: оценка учебно-методического, библиотечно-информационного обеспечения в ДООУ соответствует требованиям реализуемой образовательной программы, обеспечивает образовательную деятельность, присмотр и уход за детьми. Педагоги ДООУ имеют возможность использовать фонд учебно-методической литературы и электронные образовательные ресурсы. В 2018 году планируется обновить и пополнить методическую литературу.

6. Оценка материально-технической базы

Состояние материально-технического обеспечения Учреждения позволяет решать задачи, стоящие перед коллективом в настоящее время. В соответствии с ФГОС дошкольного образования (раздел 3 «Требования к условиям реализации Образовательной программы дошкольного образования»), в Учреждении грамотно организована развивающая предметно-пространственная среда. Педагоги и специалисты создают условия, которые обеспечивают полноценное развитие личности детей во всех основных образовательных областях, а именно: в сферах социально-коммуникативного, познавательного, речевого, художественно-эстетического и физического развития личности детей на фоне их эмоционального благополучия и положительного отношения к миру, к себе и к другим людям.

Развивающая предметно-пространственная среда обеспечивает максимальную реализацию образовательного потенциала пространства детского сада для развития детей дошкольного возраста в соответствии с особенностями каждого возрастного этапа, охраны и укрепления их здоровья, учета особенностей и коррекции недостатков их развития. В 2017 году приобретено оборудование для детских центров развития:

- ▶ Конструкторы по робототехнике;
- ▶ Канцелярские товары для занятий с детьми;

- ▶ Игры и игрушки;
- ▶ Костюмы для театрализованной деятельности;
- ▶ Конструкторы ЛЕГО;
- ▶ Детская литература;
- ▶ Песочницы с кинетическим песком;
- ▶ Игровая детская мебель;
- ▶ Игровое уличное оборудование;
- ▶ Наборы для экспериментирования «Наураша»
- ▶ Интерактивные средств обучения (интерактивная доска, интерактивная песочница, документ-камеры и т.д.)

С целью реализации образовательной программой и повышение качества образовательного процесса используются обучающие панели, интерактивный пол, смарт-доски, интерактивные терминалы «Солнышко», интерактивный пол.

Состояние материально-технической базы Учреждения соответствует педагогическим требованиям, современному уровню образования и санитарным нормам, достаточная для реализации образовательной программы.

Условия для детей с ограниченными возможностями здоровья

В 2016-2017 году Учреждение посещали 53 ребенка с тяжелыми нарушениями речи. Наличие в Учреждении специально оборудованных помещений для занятий с дошкольниками, таких как: закрытый плавательный бассейн, кабинеты учителей-логопедов, «Сенсорная комната», медицинских кабинетов; специалистов: музыкальных руководителей, инструктора по физической культуре, учителей-логопедов, - позволяет при необходимости принимать детей-инвалидов и детей с ОВЗ в Учреждение. В этом году мы видим снижение количества детей, имеющих хронические заболевания (нарушения зрения, лор-патологией, опорно-двигательного аппарата и т.п.), но детей с ограниченными возможностями здоровья в ДОУ еще много.

Вывод: Современная развивающая предметно-пространственная среда – это одно из важнейших и значимых условий реализации образовательной программы в образовательном пространстве дошкольной организации, поэтому в 2018 году планируется дополнительное приобретение игрового и обучающего оборудования групповых комнат, кабинетов специалистов.

Для более продуктивной и эффективной работы с детьми с ОВЗ необходимо установить дополнительное оборудование: пандусы, перила; расширить дверные проемы,

переоборудовать ваннные и туалетные комнаты, докупить специальную мебель и медицинское оборудование.

7. Оценка функционирования внутренней системы оценки качества образования

В детском саду проводятся внешняя оценка образовательной деятельности родителями (законными представителями) и внутренняя (мониторинг образовательной деятельности). Цель контроля: оптимизация и координация работы детского сада для обеспечения высокого уровня качества образования. Используются эффективные формы контроля: - различные виды мониторинга: управленческий, медицинский, педагогический, - контроль состояния здоровья детей, - социологические исследования семей. Контроль начинается с руководителя и направлен на следующие объекты: - охрана и укрепление здоровья воспитанников, - образовательный процесс, - кадры, аттестация педагога, повышение квалификации, - взаимодействие с социумом, - административно-хозяйственная и финансовая деятельность, - питание воспитанников, - присмотр и уход за воспитанниками, - техника безопасности и охрана труда работников и жизни воспитанников, безопасность. Итоги по вопросам контроля рассматриваются на заседаниях Общего собрания работников Учреждения, Педагогического совета, Управляющего совета.

С помощью анкет, бесед изучается уровень педагогической компетентности родителей (законных представителей), их взгляды на воспитание детей, их запросы, желания, потребность родителей в дополнительных образовательных услугах. Периодически изучая, уровень удовлетворенности родителей (законных представителей) работой МБДОУ, корректируются направления сотрудничества с ними. В начале учебного года администрация Учреждения традиционно проводит анкетирование родителей (законных представителей) с целью:

- выявления удовлетворенности родителей (законных представителей) образовательным процессом;
- изучения отношения родителей (законных представителей) к работе МБДОУ;
- выявление сильных и слабых сторон работы МБДОУ.

Результаты анкетирования родителей (законных представителей) показали: все родители (законных представителей) считают работу детского сада удовлетворительной, их полностью удовлетворяют условия воспитательно-образовательной работы, присмотра и ухода, режим пребывания ребенка в детском саду, питание.

Внешняя оценка, проводимая независимыми экспертами в 2016-2017 уч. году показала, что Учреждение занимает высокие позиции среди дошкольных образовательных учреждений Выборгского района.

Внутренняя оценка осуществляется мониторингом, контрольными мероприятиями. С целью информирования родителей об организации образовательной деятельности в МБДОУ оформлены информационные стенды, функционирует сайт: кристалликвыборг.рф

Вывод: система внутренней оценки качества образования функционирует в соответствии с требованиями действующего законодательства.

7. Анализ показателей деятельности дошкольной образовательной организации, подлежащей самообследованию муниципального бюджетного дошкольного образовательного учреждения «Детский сад № 3 г. Выборга» по состоянию на 01 января 2018 года

№ п/п	Показатели	Единица измерения
1.	Образовательная деятельность	
1.1	Общая численность воспитанников, осваивающих образовательную программу дошкольного образования, в том числе:	285 человек
1.1.1	В режиме полного дня (10 - 12 часов)	285 человек
1.1.2	В режиме кратковременного пребывания (3 - 5 часов)	0 человек
1.1.3	В семейной дошкольной группе	0 человек
1.1.4	В форме семейного образования с психолого-педагогическим сопровождением на базе дошкольной образовательной организации	0 человек
1.2	Общая численность воспитанников в возрасте до 3 лет	50 человек
1.3	Общая численность воспитанников в возрасте от 3 до 8 лет	235 человека
1.4	Численность/удельный вес численности воспитанников в общей численности воспитанников, получающих услуги присмотра и ухода:	285 человек/100 %

1.4.1	В режиме полного дня (8 - 12 часов)	285 человека/ 100%
1.4.2	В режиме продленного дня (12 - 14 часов)	0 человек/0%
1.4.3	В режиме круглосуточного пребывания	0 человек/0%
1.5	Численность/удельный вес численности воспитанников с ограниченными возможностями здоровья в общей численности воспитанников, получающих услуги:	50 человека/ 17,5%
1.5.1	По коррекции недостатков в физическом и (или) психическом развитии	50 человека/17,5%
1.5.2	По освоению образовательной программы дошкольного образования	50 человека/17,5%
1.5.3	По присмотру и уходу	50 человека/17,5%
1.6	Средний показатель пропущенных дней при посещении дошкольной образовательной организации по болезни на одного воспитанника	7,5 дней
1.7	Общая численность педагогических работников, в том числе:	28 человек
1.7.1	Численность/удельный вес численности педагогических работников, имеющих высшее образование	20 человек/ 72%
1.7.2	Численность/удельный вес численности педагогических работников, имеющих высшее образование педагогической направленности (профиля)	20 человек/72%
1.7.3	Численность/удельный вес численности педагогических работников, имеющих среднее профессиональное образование	8 человек/72%
1.7.4	Численность/удельный вес численности педагогических работников, имеющих среднее профессиональное образование педагогической направленности (профиля)	8 человек/ 28%
1.8	Численность/удельный вес численности педагогических работников, которым по результатам аттестации присвоена квалификационная категория, в общей численности педагогических работников, в том числе:	17 человек/ 61%

1.8.1	Высшая	4 человек/ 14%
1.8.2	Первая	12 человек/42,5 %
1.8.3	Соответствие занимаемой должности	1 человек/3,5%
1.9	Численность/удельный вес численности педагогических работников в общей численности педагогических работников, педагогический стаж работы которых составляет:	
1.9.1	До 5 лет	12 человек/42,5%
1.9.2	Свыше 30 лет	2 человека/7%
1.10	Численность/удельный вес численности педагогических работников в общей численности педагогических работников в возрасте до 30 лет	9 человек/ 32%
1.11	Численность/удельный вес численности педагогических работников в общей численности педагогических работников в возрасте от 55 лет	1 человека/ 3,5%
1.12	Численность/удельный вес численности педагогических и административно-хозяйственных работников, прошедших за последние 5 лет повышение квалификации/профессиональную переподготовку по профилю педагогической деятельности или иной осуществляемой в образовательной организации деятельности, в общей численности педагогических и административно-хозяйственных работников	27 человек/96,4%
1.13	Численность/удельный вес численности педагогических и административно-хозяйственных работников, прошедших повышение квалификации по применению в образовательном процессе федеральных государственных образовательных стандартов в общей численности педагогических и административно-хозяйственных работников	27 человека/ 69%
1.14	Соотношение "педагогический работник/воспитанник" в дошкольной образовательной организации	1 человек/9,8 человек
1.15	Наличие в образовательной организации следующих педагогических работников:	

1.15.1	Музыкального руководителя	да
1.15.2	Инструктора по физической культуре	да
1.15.3	Учителя-логопеда	да
1.15.4	Логопеда	нет
1.15.5	Учителя-дефектолога	нет
1.15.6	Педагога-психолога	да
2.	Инфраструктура	
2.1	Общая площадь помещений, в которых осуществляется образовательная деятельность, в расчете на одного воспитанника	2,6 кв. м
2.2	Площадь помещений для организации дополнительных видов деятельности воспитанников	193,6 кв. м
2.3	Наличие физкультурного зала	Да
2.4	Наличие музыкального зала	Да
2.5	Наличие прогулочных площадок, обеспечивающих физическую активность и разнообразную игровую деятельность воспитанников на прогулке	Да

Общие выводы по результатам самоанализа

1. В ДОУ созданы условия для всестороннего развития детей дошкольного возраста и эффективной работы педагогического коллектива. Развивающая предметно-пространственная среда значительно пополнилась игровым оборудованием, и средствами организации образовательного процесса.

2. Выявлены положительные результаты развития детей, достижение оптимального уровня для каждого ребенка или приближение к нему.

3. В ДОУ ведется планомерная и систематическая работа над повышением педагогического мастерства и активности педагогов. За отчетный период педагоги

повысили квалификационную категорию: на первую – 8 человек. Все педагоги прошли курсы повышения квалификации согласно графику.